

RELATÓRIO DE PROGRESSO ANUAL

N.º 1

Ano em avaliação (mês/ano) – Início 12 / 2021 - Fim 12 / 2022

I. Apresentação da instituição e da sua situação face à garantia da qualidade

1.1 Indicar o nome da entidade formadora.

(designação da Escola, Centro de Formação ou outro tipo de entidade, conforme legalmente instituído)

Escola Básica e Secundária Frei Gonçalo de Azevedo, São Domingos de Rana, Cascais.

1.2 Indicar a morada e contactos da entidade formadora.

(morada, contacto telefónico e endereço eletrónico; circunscrever a informação à sede, no caso de haver outras unidades orgânicas)

Rua 1ª de Maio nº2 - Bairro Massapés

2785-260 São Domingos de Rana

<https://www.aefga.pt/>

1.3. Indicar o nome, o cargo e contactos do responsável da entidade formadora.

David Carlos da Rocha Sousa – Diretor da escola

e-mail: director@aefga.pt

Telef.: 214480760

1.3.1 Indicar o nome da entidade proprietária e respetivo representante.

(a preencher, se aplicável)

1.4 Apresentar, de forma sucinta, a missão, a visão e os objetivos estratégicos da instituição para a educação e formação profissional (EFP) dos jovens, no contexto da sua intervenção.

Missão: Educar e formar cidadãos autónomos e responsáveis, comprometidos, críticos, criativos, solidários e capazes de conviver com e na diversidade e complexidade.

Visão: Queremos ser a melhor escola pública de Cascais, a comunidade educativa mais feliz.

Objetivos estratégicos:

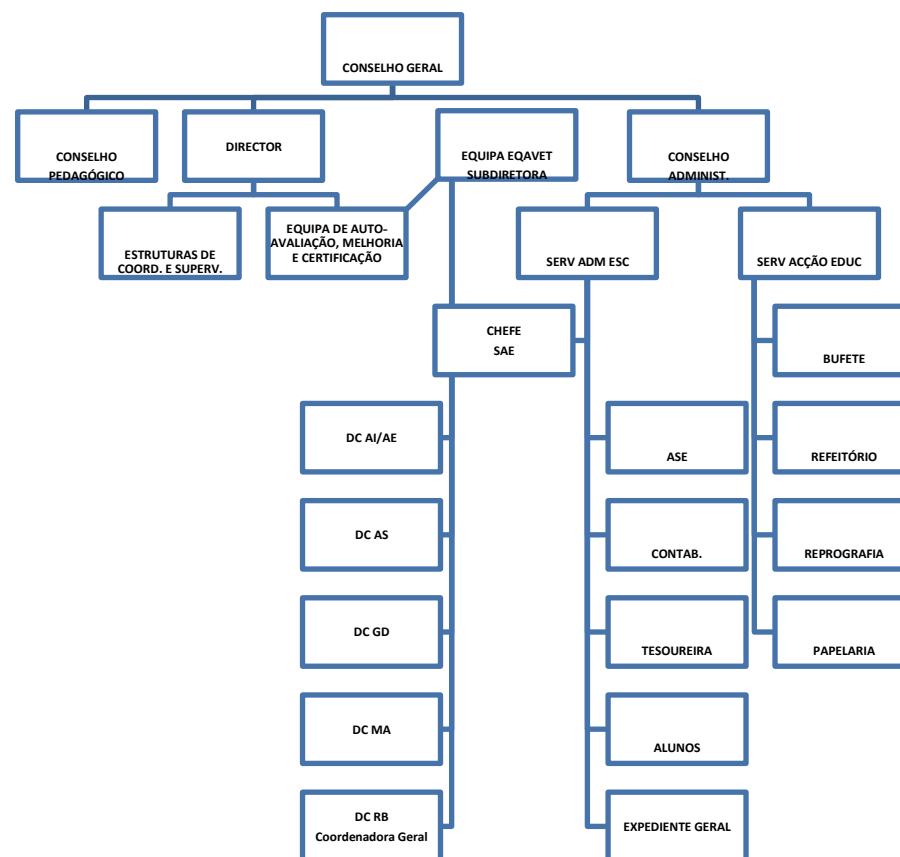
Na EBSFGA trabalhamos para que os alunos sejam:

- Autoconfiantes: responsáveis por si e pelos outros, pelo ambiente, capazes de aceitar desafios, calculando e controlando riscos. Sejam autorreflexivos e valorizem a retidão e o bem comum.
- Curiosos: empenhados e autónomos na busca do conhecimento. Exigentes, rigorosos, críticos e criativos na abordagem da complexidade que a realidade oferece. Sejam perseverantes e resilientes e aspirem à superação.
- Autodeterminados: livres, mas comprometidos com o exercício da cidadania e da democracia na comunidade a que pertencem e em qualquer outra em que venham a inserir-se. Sejam íntegros e assertivos, capazes de defender os seus princípios, valorizando a crítica e elogio honestos como formas de desenvolvimento pessoal.
- Felizes: alegres e positivos, equilibrada física, intelectual e emocionalmente. Sejam atentos ao outro, capazes de aceitar e valorizar a diferença, desenvolvam a empatia, a compaixão e a cooperação.

Na EBSFGA trabalhamos para que os professores se desenvolvam pessoal e profissionalmente e sejam:

- Responsáveis: empenhados, proativos e comprometidos com o desenvolvimento da comunidade educativa em que se inserem.
- Rigorosos: críticos, reflexivos e criativos. Valorizem o conhecimento e atualização permanentes e procurem a superação.
- Autónomos: exemplos do exercício da liberdade, da cidadania e da democracia. Se assumam como gestores do conhecimento e promotores do respeito por si próprio e pelo outro.
- Felizes: positivos, empáticos, compassivos, exemplos e promotores de uma mentalidade aberta e disponível para a diferença.

1.5 Descrever sucintamente a estrutura orgânica da instituição e os cargos a ela associados.



1.6 Preencher a tabela infra, indicando toda a oferta formativa de nível 4 para jovens, à data da elaboração do relatório e nos dois anos letivos anteriores.

Tipologia do curso	Designação do curso	N.º de Turmas/Grupos de Formação N.º de Alunos/Formandos					
		(Totais por curso, em cada ano letivo) *					
		<u>21/22</u>		<u>20/21</u>		<u>19/20</u>	
		N.º T/GF	N.º AL	N.º T/GF	N.º AL	N.º T/GF	N.º AL
T4	T. Apoio à Infância/AE	2	20	3	36	3	33
T4	T. Restaurante/Bar	3	47	3	42	3	45
T4	T. Gestão Desportiva	2	25	3	23	2	27
T4	T. Auxiliar de Saúde	1	12	1	14	1	9
T4	T. Mecânica de Aeronaves e Material de Voo	3	38	3	39	3	42
T4	T. de Desporto	1	22	---	--	---	----

* Se aplicável, incluir a oferta noutras unidades orgânicas, para além da sede

1.7 Identificar os documentos orientadores da instituição e relatórios relevantes para a garantia da qualidade e indicar as respetivas ligações eletrónicas.

- 1 - Projeto Educativo - http://esfga.pt/expsitenovo/wp-content/uploads/2018/08/projeto_educativo_resumo_2017_2021a.pdf
- 2 - Regulamento interno - <https://esfga.pt/expsitenovo/documentos-orientadores-do-agrupamento/>
- 3 - Plano de Atividades – AEE - <https://esfga.pt/expsitenovo/documentos-orientadores-do-agrupamento/>
- 4 - Diagnóstico para implementação EQAVET - https://drive.google.com/drive/folders/1PA8tRrkx-SILz1CD_F4FzOeuGZmp_q0o?usp=sharing
- 5 - Documento base EQAVET - https://drive.google.com/drive/folders/1PA8tRrkx-SILz1CD_F4FzOeuGZmp_q0o?usp=sharing
- 6 - Matriz Stakeholders - https://drive.google.com/drive/folders/1PA8tRrkx-SILz1CD_F4FzOeuGZmp_q0o?usp=sharing
- 7 - Plano de indicadores - https://drive.google.com/drive/folders/1PA8tRrkx-SILz1CD_F4FzOeuGZmp_q0o?usp=sharing
- 8 - Relatório de autoavaliação - https://drive.google.com/drive/folders/1PA8tRrkx-SILz1CD_F4FzOeuGZmp_q0o?usp=sharing
- 9 - Plano de ações de melhoria - https://drive.google.com/drive/folders/1PA8tRrkx-SILz1CD_F4FzOeuGZmp_q0o?usp=sharing
- 10 – Plano atividades – EQAVET - https://drive.google.com/drive/folders/1PA8tRrkx-SILz1CD_F4FzOeuGZmp_q0o?usp=sharing
- 11- Manual de qualidade EQAVET - https://docs.google.com/document/d/1YDHDzJ6_385p4RoE1H-Yv9hf7HFcattq8V0f1--beMA/edit?usp=sharing

1.8 Preencher a situação aplicável sobre o último resultado do processo de verificação de conformidade EQAVET do sistema de garantia da qualidade.

(trancar a data relativa à situação não aplicável)

- Selo EQAVET condicionado a um ano, atribuído em ____/____/____.
- Selo EQAVET, atribuído em 17/12/2021

1.9 Apresentar uma súmula das recomendações constantes do relatório final relativo à última visita de verificação de conformidade EQAVET e das evidências do seu cumprimento.

Define-se no ponto 3.2 o plano de ação com as ações de melhoria identificadas para as recomendações do relatório final de verificação de conformidade EQAVET e que se descrevem de seguida:

1. Rever (e alargar) a constituição da equipa EQAVET, ajustando-a à orgânica formal da Escola e aos conteúdos funcionais dos diferentes elementos, enquadrando-a nos documentos orientadores e divulgando-a no site da Escola;
2. Articular a estrutura denominada Observatório Pedagógico da Qualidade à equipa e ao processo EQAVET, fazendo um enquadramento formal num documento regulador, por exemplo, um regulamento ou um manual da qualidade;
3. Explanar, de forma mais coerente e específica, os diferentes fluxogramas previstos no organograma da Escola;
4. Melhor a divulgação dos resultados e de outra informação considerada estratégica à comunidade escolar e stakeholders externos do processo EQAVET, através de diferentes meios de comunicação;
5. Evidenciar a eficiente divulgação dos resultados e das melhorias previstas na etapa de Revisão do processo EQAVET, demonstrando a decorrência do plano de ações de melhoria do relatório de autoavaliação EQAVET.

II. Balanço dos resultados dos indicadores EQAVET selecionados, de outros em uso e da aferição dos descritores EQAVET/práticas de gestão (análise contextualizada dos resultados alcançados, no ano em avaliação, face às metas de médio e curto prazo estabelecidas)

Apresenta-se duas tabelas com o progresso dos indicadores selecionados (EQAVET e de ALERTA). Anexa-se a este relatório uma análise aos resultados dos indicadores (Relatório de autoavaliação 2021/22).

INDICADORES EQAVET	Cursos	Ciclo 2015/18	Ciclo 2016/19	Meta	Ciclo 2017/20
4a F - Conclusão Global	RB	50%	82%	85%	93%
	AI	67%	36%		50%
	TAS	73%	60%		-----*2
	TGD	73%	76%		86%
	MA	-----*1	-----		100%
	Média	66%	64%		82%
5a H - Total de Empregados	RB	71%	72%	55%	85%
	AI	63%	40%		57%
	TAS	55%	33%		-----
	TGD	50%	38%		--
	MA	--	--		20%
	Média	60%	46%		54%
6a J - Diplomados que exercem profissões relacionadas com o curso	RB	20%	62%	50%	55%
	AI	60%	0%		50%
	TAS	17%	67%		-----
	TGD	50%	25%		-----
	MA	-----	-----		33%
	Média	37%	38%		46%
6b3 E - Média de satisfação das entidades empregadoras	RB	3,8	3,9	3,9	4
	AI	3,6	3,7		4
	TAS	3,8	3,9		-
	TGD	3,8	3,8		-
	MA	-	-		3,6
	Média	3,8	3,8		3,9

*1 Curso não existia / *2 Curso não abriu

					Ano L. 2019/20			Ano L. 2020/21			Ano L. 2021/22		
Indicador Alerta		Responsável	Métrica	Meta/ média últ. ano lect.	1ºP	2ºP	3ºP	1ºP	2ºP	3ºP	Início	1ºS.	2ºS.
1. Matrículas	TRB 2019/20	Maria João Marques	Soma das matrículas	14	17	17	17	16	14	13	12	12	12
	TRB 2020/21	Maria João Marques						13	13	13	13	13	12
	TRB 2021/22	Maria João Marques									22	21	20
	TAI 2019/20	Isabel Silva			13	13	12	12	12	12	13	12	11
	TAE 2020/21	Isabel Silva						14	14	12	11	12	12
	TAS 2019/20	Luís Gomes			14	15	15	15	14	14	12	12	12
	TGD 2020/21	João Ramos						14	14	14	13	10	10
	TGD 2021/22	João Ramos									15	15	15
	TD 2021/22	João Ramos									21	22	21
	TMA 2019/20	João Buíça			14	14	14	14	14	14	15	14	14
	TMA 2020/21	João Buíça						13	13	13	13	11	11
	TMA 2021/22	João Buíça									13	13	13
	Média				14,0	15	15	15	14	14	13	14	14
2. Módulos em atraso	TRB 2019/20	Maria João Marques	Soma dos módulos em atraso, considerando recuperação	16,0	12	39	96	73	38	51	51	29	0
	TRB 2020/21	Maria João Marques						0	14	5	5	0	0
	TRB 2021/22	Maria João Marques									0	14	70
	TAI 2019/20	Isabel Silva			0	6	25	46	56	55	55	42	0
	TAE 2020/21	Isabel Silva						17	20	4	0	11	5
	TAS 2019/20	Luís Gomes			18	32	52	27	20	6	6	19	0
	TGD 2020/21	João Ramos						4	36	71	30	27	58
	TGD 2021/22	João Ramos									0	0	38
	TD 2021/22	João Ramos									0	30	31
	TMA 2019/20	João Buíça			0	2	3	3	7	9	9	12	0
	TMA 2020/21	João Buíça						1	5	24	20	8	1
	TMA 2021/22	João Buíça									0	0	2
	Média				15,9	8	20	44	21	25	28	15	17

					Ano L. 2019/20			Ano L. 2020/21			Ano L. 2021/22		
Indicador Alerta		Responsável	Métrica	Meta/ média últ. ano lect.	1ºP	2ºP	3ºP	1ºP	2ºP	3ºP	Início	1ºS.	2ºS.
3. Classificação FCT	TRB	Maria João Marques	Média das notas finais FCT por turma	17							18,5		
	TAI	Isabel Silva									15,8		
	TAS	Luís Gomes									17,8		
	TMA	João Buiça									15,7		
	Média				-						16,95		
4. Classificação PAP	TRB	Maria João Marques	Média das notas finais PAP por turma	15	15,3			14,2			15,4		
	TAI	Isabel Silva			16			15,3			15,5		
	TAS	Luís Gomes									15,3		
	TMA	João Buiça			14,7			13,6			14,1		
	Média				15,3			14,4			15,1		
5 Ava. Satisfação	Aval. Comp. Pedagógica	Equipa autoavaliação	Média de satisfação	70%	63,7%			73,1%			67,8%		
	Alunos	Equipa autoavaliação	Média de satisfação	70%	66,5%			81,4%			69,3%		
	Docentes	Equipa autoavaliação	Média de satisfação	72%	74,4%			77,5%			71,5%		
	Não Docentes	Equipa autoavaliação	Média de satisfação		-			-			-		
	Encarregados Educação	Equipa autoavaliação	Média de satisfação	75%	70,0%			72,8%			74,2%		

III. Melhorias a introduzir na gestão da oferta de EFP face ao balanço apresentado no ponto II

3.1. Identificação das áreas de melhoria, objetivos e metas a alcançar (inserir/eliminar/formatar tanto quanto necessário)

Área de Melhoria	Descrição da Área de Melhoria	Objetivo	Ponto partida	Descrição do objetivo e metas a alcançar (quando disponível, indicar o ponto de partida)	
AM1	Sucesso educativo	O1	Taxa média de alunos Diplomados (4a)	82%	Aumentar a taxa média de alunos Diplomados (4a) para 85%
		O2	Taxa média de diplomados Empregados (5a)	54%	Aumentar a taxa média de alunos diplomados Empregados (5a) para 55%
		O3	Taxa média de alunos a trabalham em profissões relacionadas (6a)	46%	Aumentar a taxa média de alunos a trabalham em profissões relacionadas (6a) para 50%
		O4	taxa de satisfação da entidade Empregadora (6b3)	3,9	Manter a taxa de satisfação da entidade Empregadora (6b3) em 3,9
		O5	Média de matrículas	14	Manter a média das matrículas em pelo menos 14 alunos
		O6	Média dos módulos em atraso	17	Diminuir os módulos em atraso para 16
		O7	Média das notas FCT	16,9	Aumentar a médias das notas FT para 17
		O8	Média obtida Av. satisfação	67,8%	Aumentar a média de Satisfação com a Componente Pedagógica pelos alunos para 70%
		O9	Média obtida Av. satisfação	69,3%	Aumentar a média de satisfação dos Alunos para 70%
		O10	Média obtida Av. satisfação	71,5%	Aumentar a média de satisfação dos Docentes para 72%
		O11	Média obtida Av. satisfação	--	Não-Docentes – em curso
		O12	Média obtida Av. satisfação	74,2%	Aumentar a avaliação satisfação dos EE para 75%

Área de Melhoria	Descrição da Área de Melhoria	Objetivo	Ponto partida		Descrição do objetivo e metas a alcançar (quando disponível, indicar o ponto de partida)
AM2	Satisfação dos Stakeholders	O4	taxa de satisfação da entidade Empregadora (6b3)	3,9	Manter a taxa de satisfação da entidade Empregadora (6b3) em 3,9
		O8	Média obtida Av. satisfação	67,8%	Aumentar a média de Satisfação com a Componente Pedagógica pelos alunos para 70%
		O9	Média obtida Av. satisfação	69,3%	Aumentar a média de satisfação dos Alunos para 70%
		O10	Média obtida Av. satisfação	71,5%	Aumentar a média de satisfação dos Docentes para 72%
		O11	Média obtida Av. satisfação	--	Não-Docentes – em curso
		O12	Média obtida Av. satisfação	74,2%	Aumentar a avaliação satisfação dos EE para 75%

3.2. Identificação das ações a desenvolver e sua calendarização (inserir/eliminar/formatar tanto quanto necessário)

Nº de Ação	Data	Origem	Objetivo	Atividades	Responsável	Prazo
1 22/23	set/22	Auditoria EQAVET 28/10/2021 1- Rever (e alargar) a constituição da equipa EQAVET, ajustando-a à orgânica formal da Escola e aos conteúdos funcionais dos diferentes elementos; 2- Articular a estrutura denominada Observatório Pedagógico da Qualidade (OPQ) à equipa e ao processo EQAVET, fazendo um enquadramento formal nos documentos orientadores; 3- Explanar, de forma mais coerente e específica, os diferentes fluxogramas previstos no organograma da Escola.	1- Melhorar o organograma da escola, tornando-o mais específico e abrangente com o alargamento da equipa EQAVET; 2- Inserir, nas funções do OPQ, questões direcionadas para o ensino profissional.	1-Revisão do organograma, explicitando os diferentes fluxogramas da escola. 2- Formalização da estrutura da equipa EQAVET com todos os elementos representantes dos Stakeholders. 3- Atualização do Projeto Educativo e respetiva divulgação. 4- Inclusão de inquéritos específicos para o ensino profissional, nas funções do OPQ.	Coordenação EQAVET e Equipa de Avaliação (EAE)	jul/23
2 22/23	set/22	Auditoria EQAVET 28/10/2021 4- Melhorar a divulgação dos resultados e de outra informação considerada estratégica à comunidade escolar e Stakeholders externos do processo EQAVET; 5- Evidenciar a eficiente divulgação dos resultados e das melhorias previstas na etapa de Revisão do processo EQAVET.	3- Melhorar a metodologia de comunicação dos resultados do Sistema de Garantia da Qualidade aos Stakeholders; 4- Dar cumprimento ao plano de atividades, com a inclusão do respetivo meio de divulgação.	4- Inclusão de um campo para definir o meio de divulgação, no plano de atividades EQAVET; 5- Análise da necessidade de melhorar a comunicação prevista; 6- Divulgação do Plano de Atividades EQAVET pelos intervenientes.	Direção / Diretores de Curso / Diretores de Turma	jul/23
3 22/23	out/22	Diretor de Curso (DC) SPO Docentes	5. Melhorar em 5% a empregabilidade na área de formação em relação ao ciclo anterior.	7- Alargamento do Programa ALIAR -Cascais (Promover sinergias entre Escolas- Empresas que potenciem o sucesso na implementação dos Projetos Educativos das Escolas) a outras entidades empregadoras.	Diretores de Curso e Stakeholders	jul/23
				8- Criação de uma equipa para a promoção da empregabilidade: acompanhamento dos finalistas e ex-alunos na procura de emprego, articulando com o IEFPP/CMC a sua colocação; 9- Promoção de sessões para a capacitação dos formandos na procura ativa de emprego e valorização do CV, dinamizadas pela CLDS 4G através do programa Empregabilidade; 10- Alinhamento das expetativas dos alunos com as necessidades das empresas/entidades.	DC / IEFPP / CMC / CLDS 4G	set/24
				11- Implementação do programa Erasmus+ para FCT dos 2º e 3ºs anos dos cursos.	DC / CE (coordenadora EQAVET)	jul/23

IV. Reflexão sobre a aplicação do ciclo de garantia e melhoria da qualidade e a participação dos *stakeholders* internos e externos na melhoria contínua da oferta de EFP

Embora o sistema de garantia e melhoria da qualidade seja um sistema recente, a escola já visualiza resultados positivos.

Mudou-se mentalidades e os professores estão muito envolvidos nos indicadores e nas metas a atingir.

Deteta-se um pensamento contínuo na melhoria que posteriormente é formalizado nas reuniões previstas da equipa EQAVET e nos momentos de análise de resultados.

A formalização do plano de ações de melhoria permite colocar em análise as ações identificadas, ponderando os efeitos positivos e negativos expectáveis antes de serem colocadas em prática. Assegura ainda um envolvimento efetivo dos stakeholders, aumentando a taxa de sucesso.

A monitorização contínua dos indicadores (EQAVET/Alerta) implica uma análise constante de dados, o que leva a que a equipa tenha que estar muito atenta, podendo aplicar ações de melhoria de forma atempada.

O sistema de garantia da qualidade permitiu estabelecer um compromisso de todos os stakeholders com as metas estabelecidas e um empenho no trabalho de equipa para as atingir. Por outro lado, a estratégia definida vai ao encontro dos desejos e necessidades dos Stakeholders.

Os Relatores

David Carlos Da Rocha Sousa
(Diretor da escola)

Gabriela Reis Moreira
(Responsável da qualidade)

S. Domingos de Rana, 17 de novembro 2022