

RELATÓRIO DE PROGRESSO ANUAL

N.º 3

Ano em avaliação (mês/ano) – Início 12 / 2023 - Fim 12 / 2024

I. Apresentação da instituição e da sua situação face à garantia da qualidade

1.1 Indicar o nome da entidade formadora.

(designação da Escola, Centro de Formação ou outro tipo de entidade, conforme legalmente instituído)

Escola Básica e Secundária Frei Gonçalo de Azevedo, São Domingos de Rana,

1.2 Indicar a morada e contactos da entidade formadora.

(morada, contacto telefónico e endereço eletrónico; circunscrever a informação à sede, no caso de haver outras unidades orgânicas)

Rua 1ª de Maio nº2 - Bairro Massapés

2785-260 São Domingos de Rana

<https://www.aefga.pt/>

1.3. Indicar o nome, o cargo e contactos do responsável da entidade formadora.

Maria Gabriela Reis Moreira - Diretora da escola

e-mail: Diretora AEFGA <diretorafreiga@aefga.pt

Telef.: 214480760

1.3.1 Indicar o nome da entidade proprietária e respetivo representante.

(a preencher, se aplicável)

1.4 Apresentar, de forma sucinta, a missão, a visão e os objetivos estratégicos da instituição para a educação e formação profissional (EFP) dos jovens, no contexto da sua intervenção.

Missão: Educar e formar cidadãos autónomos e responsáveis, comprometidos, críticos, criativos, solidários e capazes de conviver com e na diversidade e complexidade.

Visão: Queremos ser a melhor escola pública de Cascais, a comunidade educativa mais feliz.

Objetivos estratégicos:

Na EBSFGA trabalhamos para que os alunos sejam:

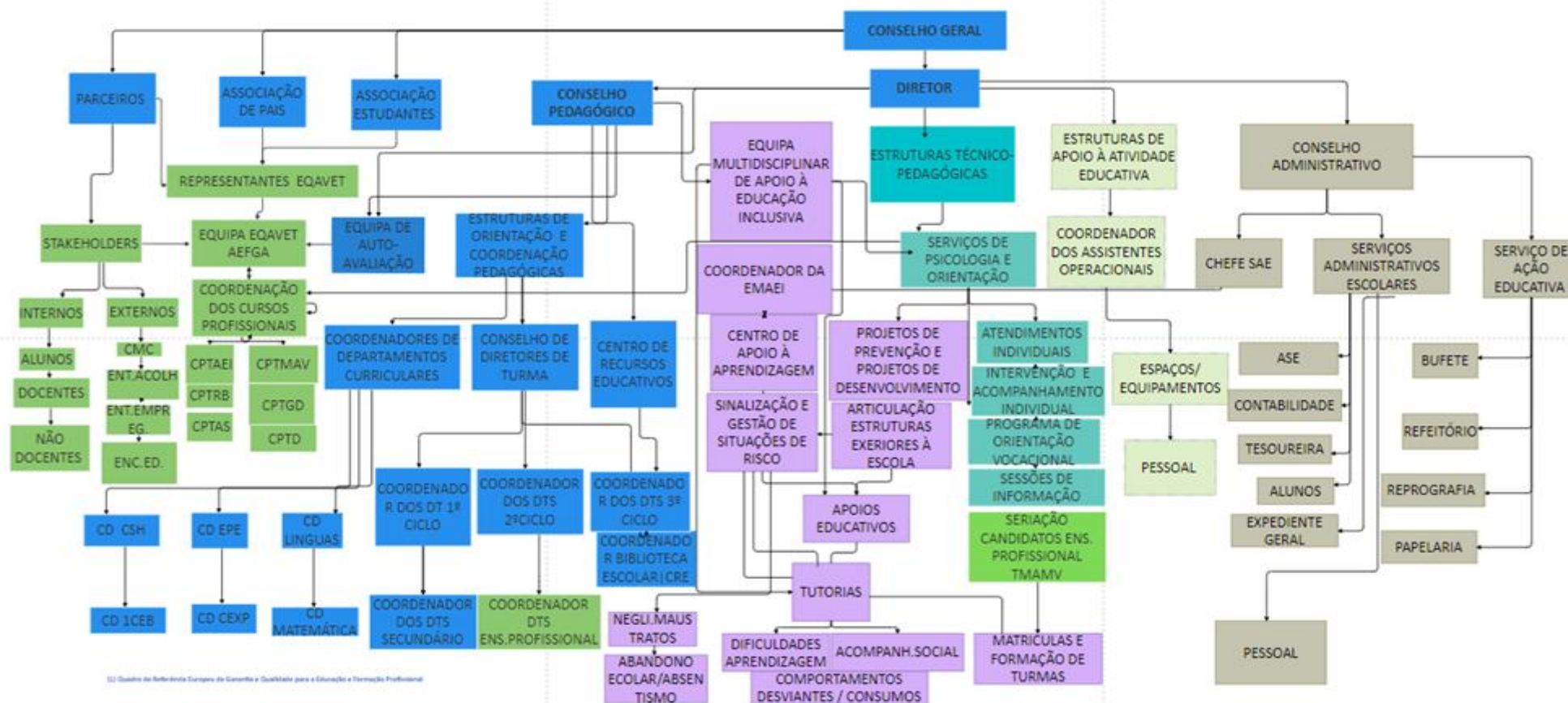
- Autoconfiantes: responsáveis por si e pelos outros, pelo ambiente, capazes de aceitar desafios, calculando e controlando riscos. Sejam autorreflexivos e valorizem a retidão e o bem comum.
- Curiosos: empenhados e autónomos na busca do conhecimento. Exigentes, rigorosos, críticos e criativos na abordagem da complexidade que a realidade oferece. Sejam perseverantes e resilientes e aspirem à superação.
- Autodeterminados: livres, mas comprometidos com o exercício da cidadania e da democracia na comunidade a que pertencem e em qualquer outra em que venham a inserir-se. Sejam íntegros e assertivos, capazes de defender os seus princípios, valorizando a crítica e elogio honestos como formas de desenvolvimento pessoal.
- Felizes: alegres e positivos, equilibrada física, intelectual e emocionalmente. Sejam atentos ao outro, capazes de aceitar e valorizar a diferença, desenvolvam a empatia, a compaixão e a cooperação.

Na EBSFGA trabalhamos para que os professores se desenvolvam pessoal e profissionalmente e sejam:

- Responsáveis: empenhados, proativos e comprometidos com o desenvolvimento da comunidade educativa em que se inserem.
- Rigorosos: críticos, reflexivos e criativos. Valorizem o conhecimento e atualização permanentes e procurem a superação.
- Autónomos: exemplos do exercício da liberdade, da cidadania e da democracia. Se assumam como gestores do conhecimento e promotores do respeito por si próprio e pelo outro.
- Felizes: positivos, empáticos, compassivos, exemplos e promotores de uma mentalidade aberta e disponível para a diferença.

1.5 Descrever sucintamente a estrutura orgânica da instituição e os cargos a ela associados.

ESTRUTURA ORGÂNICA DO AGRUPAMENTO DE ESCOLAS FREI GONÇALO DE AZEVEDO E SEUS ASSOCIADOS



<https://online.visual-paradigm.com/share.jsp?id=313835363634352d3>

1.6 Preencher a tabela infra, indicando toda a oferta formativa de nível 4 para jovens, à data da elaboração do relatório e nos dois anos letivos anteriores.

Tipologia do curso	Designação do curso	N.º de Turmas/Grupos de Formação							
		N.º de Alunos/Formandos (Totais por curso, em cada ano letivo) *							
		<u>23/24</u>		<u>22/23</u>		<u>21/22</u>		<u>20/21</u>	
		N.º T/GF	N.º AL	N.º T/GF	N.º AL	N.º T/GF	N.º AL	N.º T/GF	N.º AL
T4	T. Apoio à Infância/AE	2	34	2	30	2	20	3	36
T4	T. Restaurante/Bar	3	35	3	46	3	46	3	42
T4	T. Gestão Desportiva	1	12	2	20	2	25	3	23
T4	T. Auxiliar de Saúde	2	24	1	14	1	12	1	14
T4	T. Mecânica de Aeronaves e Material de Voo	3	41	3	38	3	38	3	39
T4	T. de Desporto	2	46	1	19	---	--	---	----

* Se aplicável, incluir a oferta noutras unidades orgânicas, para além da sede

1.7 Identificar os documentos orientadores da instituição e relatórios relevantes para a garantia da qualidade e indicar as respetivas ligações eletrónicas.

- 1 Projeto Educativo - https://drive.google.com/file/d/1wSVfeQQkCoeTBUDYOMK_oQNY3CLvWgug/view?usp=sharing
- 2 Regulamento Interno https://drive.google.com/file/d/1i9siMp77h2S8ghJLfv_n6ajiGGD_G4-6/view?usp=sharing
- 3 Plano de Atividades 24-25 <https://docs.google.com/document/d/1kny2EzthSQbWvYzKNKCiKyvajnztos9i/edit?usp=sharing&oid=115432319122325583165&rtpof=true&sd=true>
- 4 - Diagnóstico para implementação EQAVET https://drive.google.com/drive/folders/1PA8tRrkx-SlLz1CD_F4FzOeuGZmp_q0o?usp=sharing
- 5 - Documento base EQAVET https://drive.google.com/drive/folders/1PA8tRrkx-SlLz1CD_F4FzOeuGZmp_q0o?usp=sharing
- 6 - Matriz Stakeholders https://drive.google.com/drive/folders/1PA8tRrkx-SlLz1CD_F4FzOeuGZmp_q0o?usp=sharing
- 7 - Plano de indicadores https://drive.google.com/drive/folders/1PA8tRrkx-SlLz1CD_F4FzOeuGZmp_q0o?usp=sharing
- 8 - Relatório de autoavaliação – Ano 23/24 https://drive.google.com/file/d/14keyuSTxMiM_1HKV5E8ShK1bvWBm6b9X/view?usp=sharing
- 9 - Plano de ações de melhoria – Ano 23/24 https://docs.google.com/document/d/14fgLOo6UkMrcPEpuQd94xwfg_EBFu52W/edit?usp=sharing&oid=115432319122325583165&rtpof=true&sd=true
- 10 – Plano de Atividades – EQAVET <https://docs.google.com/document/d/1Xb5JU11L9HBSZiFEf-0mEtUMvD5PnMaO/edit?usp=sharing&oid=115432319122325583165&rtpof=true&sd=true>
- 11- Rel.EQAVET23_24 https://drive.google.com/file/d/14keyuSTxMiM_1HKV5E8ShK1bvWBm6b9X/view?usp=sharing
- 12 - Manual de qualidade EQAVET <https://drive.google.com/file/d/1ZHn0cMVFMjjaQHYNAgm1z5mXPMGC3gRT/view?usp=sharing>

1.8 Preencher a situação aplicável sobre o último resultado do processo de verificação de conformidade EQAVET do sistema de garantia da qualidade.

(trancar a data relativa à situação não aplicável)

- Selo EQAVET condicionado a um ano, atribuído em __/__/__.

- Selo EQAVET, atribuído em 17/12/2021

1.9 Apresentar uma súmula das recomendações constantes do relatório final relativo à última visita de verificação de conformidade EQAVET e das evidências do seu cumprimento.

Define-se no ponto 3.2 o plano de ação com as ações de melhoria identificadas para as recomendações do relatório final de verificação de conformidade EQAVET e que se descrevem de seguida:

1. Rever (e alargar) a constituição da equipa EQAVET, ajustando-a à orgânica formal da Escola e aos conteúdos funcionais dos diferentes elementos, enquadrando-a nos documentos orientadores e divulgando-a no site da Escola;
Evidência: organograma da escola e projeto educativo
2. Articular a estrutura denominada Observatório Pedagógico da Qualidade à equipa e ao processo EQAVET, fazendo um enquadramento formal num documento regulador, por exemplo, um regulamento ou um manual da qualidade;
Evidência: organograma da escola e projeto educativo
3. Explanar, de forma mais coerente e específica, os diferentes fluxogramas previstos no organograma da Escola;
Evidência: organograma da escola e projeto educativo
4. Melhor a divulgação dos resultados e de outra informação considerada estratégica à comunidade escolar e stakeholders externos do processo EQAVET, através de diferentes meios de comunicação;
Evidência: plano de atividades EQAVET
5. Evidenciar a eficiente divulgação dos resultados e das melhorias previstas na etapa de Revisão do processo EQAVET, demonstrando a decorrência do plano de ações de melhoria do relatório de autoavaliação EQAVET.
Evidência: plano de atividades EQAVET e atas de reuniões

II. Balanço dos resultados dos indicadores EQAVET selecionados, de outros em uso e da aferição dos descritores EQAVET/práticas de gestão (análise contextualizada dos resultados alcançados, no ano em avaliação, face às metas de médio e curto prazo estabelecidas)

Apresenta-se duas tabelas com o progresso dos indicadores selecionados (EQAVET e de ALERTA). Anexa-se a este relatório uma análise aos resultados dos indicadores (Relatório de autoavaliação)

INDICADORES EQAVET	Ciclo 2016/19	Meta	Ciclo 2017/20	Meta	Ciclo 2018/21	Meta	Ciclo 2019/22	Meta
4a Conclusão Global	64%	≥75%	82%	≥85%	80%	≥85%	93%	≥85%
5a Total de Empregados	46%	≥50%	54%	≥55%	59%	≥55%	55%	≥55%
6a Dipl. profissões relacionadas	38%	≥45%	46%	≥50%	50%	≥50%	46%	≥50%
6b3 E - Satisfação entidades empregadoras	3,8	≥3,9	3,9	≥3,9	3,7	≥3,9	3,7	≥3,9
5a Empregados + Prosseguimento Estudo	-	-	-	-	76%	-	83%	≥85%
Objetivos cumpridos	-	-	92%	-	71%	-	56%	-

Indicadores de Alerta	2020/21	Meta	2021/22	Meta	2022/23	Meta	2023/24	Meta
1. Matrículas	13,3	≥14	14,1	≥14	14,3	≥13	13,8	≥13
2. Módulos em atraso	30	≤16	21	≤16	17	≤15	23	≤15
3. Classificação FCT	-	≥17	17,0	≥17	17,2	≥17	17,4	≥17
4. Classificação PAP	14,4	≥15	15,1	≥15	15,6	≥15	14,3	≥15
5 Ava. Satisf. Comp. Pedagógica	73%	≥65%	68%	≥70%	75%	≥70%	a)	≥70%
5 Ava. Satisfação Alunos	81%	≥65%	69%	≥70%	68%	≥70%	a)	≥70%
5 Ava. Satisfação Docentes	78%	≥70%	72%	≥72%	85%	≥73%	a)	≥73%
5 Ava. Satisfação Não Docentes	-	-	-	-	77%	-	a)	-
5 Ava. Satisfação Enc. Educação	73%	≥70%	74%	≥75%	70%	≥75%	a)	≥75%

III. Melhorias a introduzir na gestão da oferta de EFP face ao balanço apresentado no ponto II

3.1. Identificação das áreas de melhoria, objetivos e metas a alcançar (inserir/eliminar/formatar tanto quanto necessário)

Área de Melhoria	Descrição da Área de Melhoria	Objetivo	Ponto partida	Descrição do objetivo e metas a alcançar (quando disponível, indicar o ponto de partida)	
AM1	Sucesso educativo	O1	Alunos Diplomados (4a)	93%	Aumentar a taxa média de alunos Diplomados (4a) para 85%
		O2	Alunos Empregados + prosseg. estudos(5a)	83%	Aumentar a taxa média de alunos dipl. empregados + prosseg. estudos (5a) para 85%
		O3	Alunos a trabalhar em profissões relacionadas (6a)	46%	Aumentar a taxa média de alunos a trabalham em profissões relacionadas (6a) para 50%
		O4	Satisfação da entidade Empregadora (6b3)	3,7	Manter a taxa de satisfação da entidade Empregadora (6b3) em 3,9
		O5	Média de matrículas	13,8	Manter a média das matrículas em pelo menos 13 alunos
		O6	Média dos módulos em atraso	23	Diminuir os módulos em atraso para 15 módulos
		O7	Média das notas FCT	17	Manter a médias das notas FT em pelo menos 17 valores
		O8	Média das notas PAP	15	Manter a médias das notas PAP em pelo menos 15 valores
		O9	Av. Satisfação comp. pedagógica	75%	Manter a média de satisfação dos Stakeholders em pelo menos 75%
		O10	Av. Satisfação Alunos	68%	
		O11	Av. Satisfação Docentes	85%	
		O12	Av. Satisfação não docentes	77%	
		O13	Av. Satisfação EE	70%	

9/11

3.2. Identificação das ações a desenvolver e sua calendarização (inserir/eliminar/formatar tanto quanto necessário)

Nº de Ação	Data	Origem	Objetivo	Atividades	Responsável	Prazo
1. 24/25	set 2024	Aceitação da candidatura aos Centros Tecnológicos Especializados (CTE). Implementação dos CTE: - Industrial e - Informática	Aumentar a oferta de cursos profissionais (mais um CP) 6 em 2024 para 7 em 2025	Aquisição de material e apetrechamento de espaços de ensino.	Diretora do agrupamento Diretores dos CTE/CP	2º semestre 24/25
2. 24/25	set 2024	Implementação de uma sala de inovação	Desenvolver competências de literacia digital e empreendedorismo	Promoção e divulgação da sala e inquéritos de satisfação aos alunos	Equipa Digital	nov /24
3. 24/25	set 2024	Implementação do Plano de Ação Erasmus +VET 2024.25	Melhorar o desempenho geral dos alunos com a possibilidade de candidatura ao Erasmus	Fazer um cronograma para candidatura Erasmus Fazer a candidatura de um projeto com um maior número de participantes Fazer um cronograma e um plano de ação para a candidatura Erasmus Divulgação do Erasmus + VET	Equipa Erasmus + VET	dez/23 fev/24 set/24 out/24

IV. Reflexão sobre a aplicação do ciclo de garantia e melhoria da qualidade e a participação dos *stakeholders* internos e externos na melhoria contínua da oferta de EFP

O sistema de garantia e melhoria da qualidade, apesar de ser um sistema relativamente recente, a escola já consegue visualizar resultados positivos.

Procura-se mudar mentalidades e os todos os parceiros estão bastante envolvidos nos indicadores e nas metas a atingir, facto este, comprovado pelas reuniões semestrais da equipa EQAVET com os stakeholders realizadas no agrupamento, momentos estes de reflexão e análise dos resultados.

A garantia da qualidade tem sido usada como uma abordagem sistemática de modernização dos sistemas educativos, especialmente na definição e formalização dos planos de ações de melhoria que têm permitido colocar em análise as ações identificadas, ponderando os efeitos positivos e negativos expectáveis antes de serem colocadas em prática. Assegura ainda um envolvimento efetivo dos stakeholders, aumentando a taxa de sucesso.

A monitorização contínua dos indicadores (EQAVET/ALERTA) implica uma análise constante de dados, o que leva a que a equipa tenha de estar sempre atenta, podendo aplicar ações de melhoria de forma atempada, corrigindo eventuais fragilidades do sistema.

O sistema de garantia da qualidade permitiu estabelecer um compromisso entre todos os stakeholders com as metas estabelecidas e permitiu à equipa obter um feedback para as atingir. Por outro lado, a estratégia definida vai ao encontro das expetativas e necessidades dos Stakeholders.

Estamos perante a diversidade do mundo, a incerteza, importa assim criar condições de equilíbrio de forma a criar pessoas autónomas, responsáveis e cidadãos ativos (in, Ministério da Educação. Perfil do Aluno à Saída da Escolaridade Obrigatória, 2018).

Os Relatores

Maria Gabriela Reis Moreira
(Diretora da escola)

Marcos Carvalho
(Responsável da Equipa EQAVET)

S. Domingos de Rana, 07 de novembro 2024